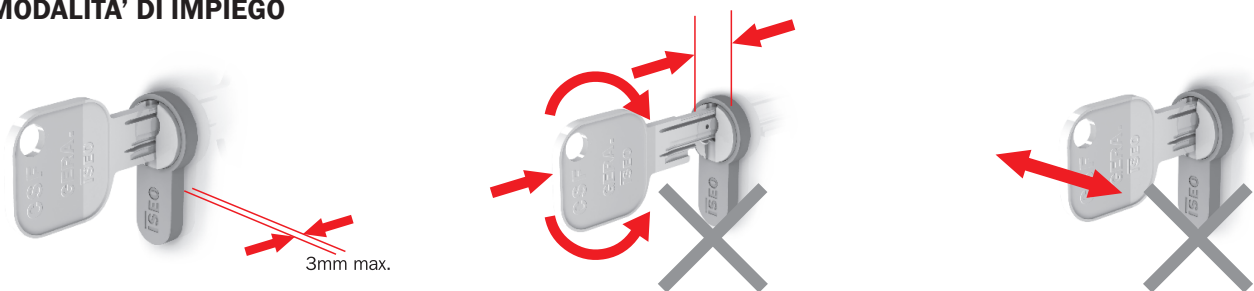


ISTRUZIONI CILINDRO ELETTRONICO

INSTALLAZIONE, USO E MANUTENZIONE PER L'UTENTE FINALE

MODALITA' DI IMPIEGO



SEGNALAZIONI VISIVE DELLA CHIAVE

Segnalazioni dello stato di carica della pila senza introduzione della chiave utente o programmatrice nel cilindro.

E' possibile conoscere lo stato di carica della pila tenendo premuto il centro dell'impugnatura della chiave dal lato della spia per circa 3 secondi:

- 1 lampeggio verde: pila carica
- 1 lampeggio giallo: pila quasi scarica
- 1 lampeggio rosso: pila scarica

Segnalazioni chiave Utente durante l'introduzione della chiave nel cilindro:

- 1 lampeggio verde: chiave abilitata all'apertura; pila carica.
- 1 lampeggio giallo: chiave abilitata all'apertura; pila quasi scarica.
- 1 lampeggio rosso: chiave abilitata all'apertura; pila scarica.
- 2 lampeggi rossi: chiave non abilitata all'apertura.

Segnalazioni chiave Programmatrice durante l'introduzione della chiave nel cilindro:

- 1 lampeggio verde: chiave che ha già eseguito l'operazione sul cilindro; pila carica.
- 1 lampeggio giallo: chiave che ha già eseguito l'operazione sul cilindro; pila quasi scarica.
- 1 lampeggio rosso: chiave che ha già eseguito l'operazione sul cilindro; pila scarica.
- 2 lampeggi rossi: chiave non abilitata ad eseguire operazioni sul cilindro.
- Lampeggi brevi verdi: operazione di caricamento o scaricamento dei dati. Tale operazione termina con una segnalazione visiva di durata doppia rispetto ai precedenti lampeggi e di colore:
 - o Verde, se la trasmissione dei dati è corretta e la pila è carica.
 - o Giallo, se la trasmissione dei dati è corretta e la pila è quasi scarica.
 - o Rosso, se la trasmissione dei dati è corretta e la pila è scarica.
 - o Doppio lampeggio rosso, se è stato rilevato un errore durante la trasmissione dei dati.

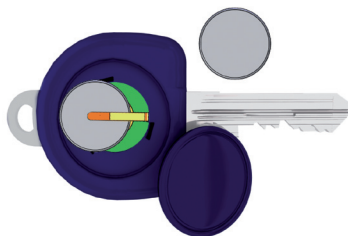
SOSTITUZIONE DELLE PILE NELLA CHIAVE

ATTENZIONE! LA SOSTITUZIONE DELLE PILE NON DEVE ESSERE ESEGUITA IN LOCALI CON ATMOSFERA POTENZIALMENTE ESPLOSIVA

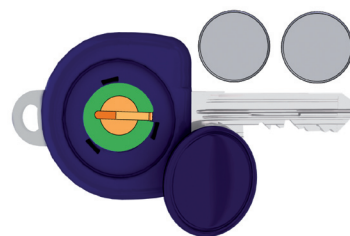
Utilizzare esclusivamente pile **LITIO SONY CR1620 3 Volt (70mAh)**



Aprire il tappo ruotandolo in senso antiorario.



Togliere il tappo e sollevare leggermente la linguetta dorata. Ruotare la chiave per far uscire le pile.



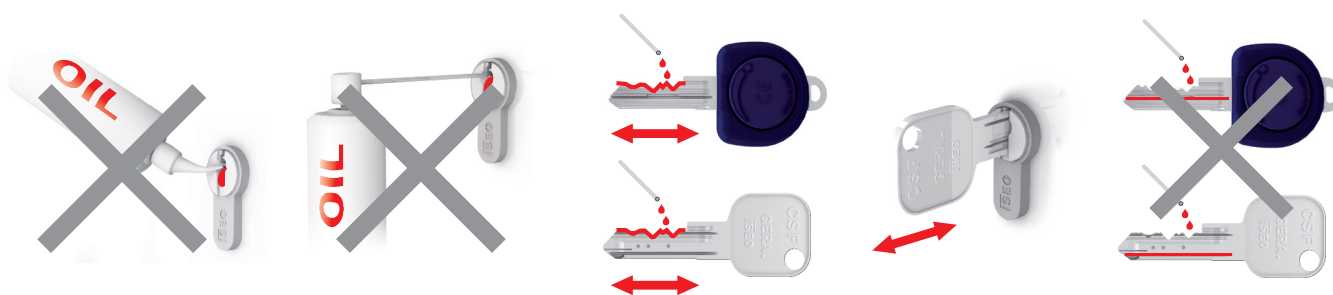
Inserire le nuove pile posizionandole una alla volta sotto la linguetta dorata. Richiudere il tappo ruotando in senso orario fino al blocco.

ATTENZIONE! PER NON PERDERE L'IMPOSTAZIONE DELL'OROLOGIO INTERNO ALLA CHIAVE, LE PILE DEVONO ESSERE REINSERITE NELLA CHIAVE ENTRO 3 MINUTI. OLTRE QUESTO PERIODO, È POSSIBILE CHE L'IMPOSTAZIONE VENGA PERSA.

PER RIPRISTINARLA DEVE ESSERE EFFETTUATA UNA SINCRONIZZAZIONE CON IL SOFTWARE PC.

Eeguire lo smaltimento delle pile come da normative previste dal Paese.

LUBRIFICAZIONE DEL CILINDRO



Iseo raccomanda di lubrificare almeno una volta all'anno i suoi cilindri usando un lubrificante "RIVOLTA T.R.S. plus"

La lubrificazione dovrà avvenire solo ed esclusivamente come indicato in figura:

1. pulire accuratamente la dentatura della chiave
2. depositare sulla dentatura una goccia di lubrificante
3. inserire più volte la chiave nel cilindro

Conformità prodotto

Il prodotto è conforme alla Direttiva EMC (compatibilità Elettromagnetica).

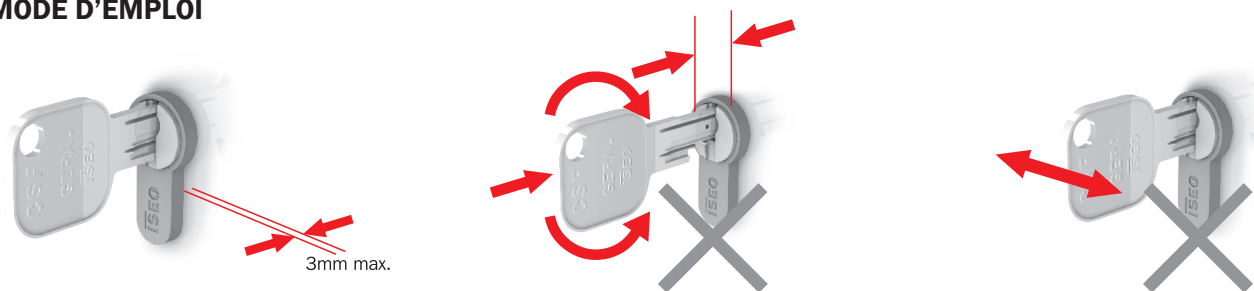
I PRODOTTI MARCATI  SONO CERTIFICATI DALL'ENTE NOTIFICATO ICIM NR. 0425
CONFORMI ALLA DIRETTIVA ATEX CON LA SEGUENTE CLASSIFICAZIONE:

 Ex II 2G EEx *ib* IIB T4

ATTENZIONE! LA SOSTITUZIONE DELLE PILE NON DEVE ESSERE ESEGUITA
IN LOCALI CON ATMOSFERA POTENZIALMENTE ESPLOSIVA

INSTRUCTIONS D'INSTALLATION, EMPLOI ET ENTRETIEN DU CYLINDRE ÉLECTRONIQUE A LIVRER A L'INSTALLATEUR

MODE D'EMPLOI



SIGNALISATIONS VISUELLES DE LA CLÉ

Signalisations de l'état de charge de la batterie sans besoin d'insérer dans le cylindre la clé Utilisateur ou de Programmation :

Possibilité de connaître l'état de charge de la batterie en appuyant sur la partie centrale de la poignée de la clé du côté du voyant pendant environ 3 secondes :

- 1 clignotement vert : batterie chargée
- 1 clignotement jaune : batterie presque déchargée
- 1 clignotement rouge : batterie déchargée

Signalisations de la clé Utilisateur lors de l'insertion de la clé dans le cylindre :

- 1 clignotement vert : clé habilitée à ouvrir ; batterie chargée
- 1 clignotement jaune : clé habilitée à ouvrir ; batterie presque déchargée
- 1 clignotement rouge : clé habilitée à ouvrir ; batterie déchargée
- 2 clignotements rouges : clé non habilitée à ouvrir

Signalisations de la clé de Programmation lors de l'insertion de la clé dans le cylindre :

- 1 clignotement vert : clé qui a déjà effectué l'opération sur le cylindre ; batterie chargée
- 1 clignotement jaune : clé qui a déjà effectué l'opération sur le cylindre ; batterie presque déchargée
- 1 clignotement rouge : clé qui a déjà effectué l'opération sur le cylindre ; batterie déchargée
- 2 clignotements rouges : clé non habilitée à effectuer des opérations sur le cylindre
- Clignotements brefs verts : opération de chargement ou de déchargement des données. Cette opération se conclut avec un signal visuel deux fois plus long que les précédents et de couleur :
 - o Verte, si la transmission des données est correcte et la batterie est chargée
 - o Jaune, si la transmission des données est correcte et la batterie est presque déchargée
 - o Rouge, si la transmission des données est correcte et la batterie est déchargée
 - o Double clignotement rouge en cas de détection d'erreur pendant la transmission des données

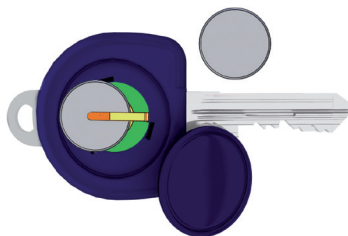
REPLACEMENT DES BATTERIES DANS LA CLÉ

ATTENTION! NE PAS REMPLACER LES BATTERIES EN MILIEUX AVEC UNE ATMOSPHÈRE POTENTIELLEMENT EXPLOSIVE

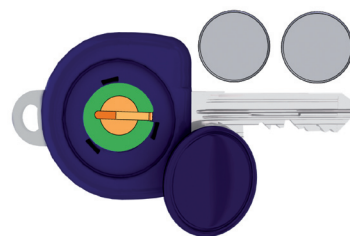
Utiliser uniquement des batteries au **LITHIUM SONY CR1620 3 Volt (70mAh)**.



Ouvrez le bouchon en le tournant dans le sens inverse des aiguilles d'une montre



Enlevez le bouchon et soulevez légèrement l'agrafe dorée. Tournez la clé pour faire sortir les batteries

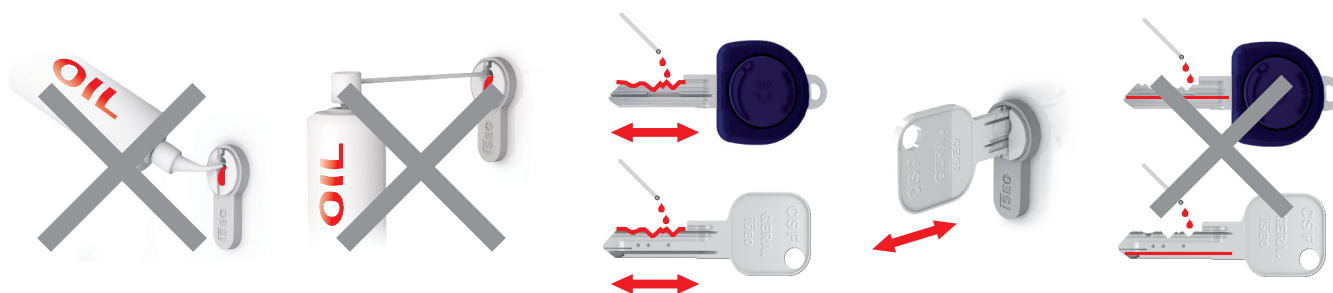


Insérez les nouvelles batteries une à la fois sous l'agrafe dorée. Fermez le bouchon en le tournant dans le sens des aiguilles d'une montre jusqu'à ce qu'il n'est bloqué

ATTENTION! AFIN DE NE PAS EFFACER LES CONFIGURATIONS DE L'HORLOGE INTÉGRÉ DANS LA CLÉ, LES BATTERIES DOIVENT ÊTRE INSÉRÉES DANS 3 MINUTES AU PLUS. SI L'ON DÉPASSE CE TEMPS, LES CONFIGURATIONS DE L'HORLOGE INTÉGRÉ DANS LA CLÉ POURRAIENT ÊTRE EFFACÉES. POUR RECONFIGURER L'HORLOGE IL FAUDRA EFFECTUER UNE SYNCHRONISATION À L'AIDE DU LOGICIEL DU PC.

L'élimination des batteries doit être effectuée conformément aux normes en vigueur dans le Pays.

LUBRIFICATION DU CYLINDRE



Iseo recommande de lubrifier les cylindres au moins une fois par an avec du lubrifiant "RIVOLTA T.R.S. plus"

La lubrification devra être effectuée uniquement comme indiqué dans la figure :

1. nettoyez scrupuleusement la denture de la clé
2. déposez une goutte de lubrifiant sur la denture de la clé
3. insérez la clé dans le cylindre plusieurs fois

Conformité du produit

Le produit est conforme à la directive EMC (compatibilité Electromagnétique).

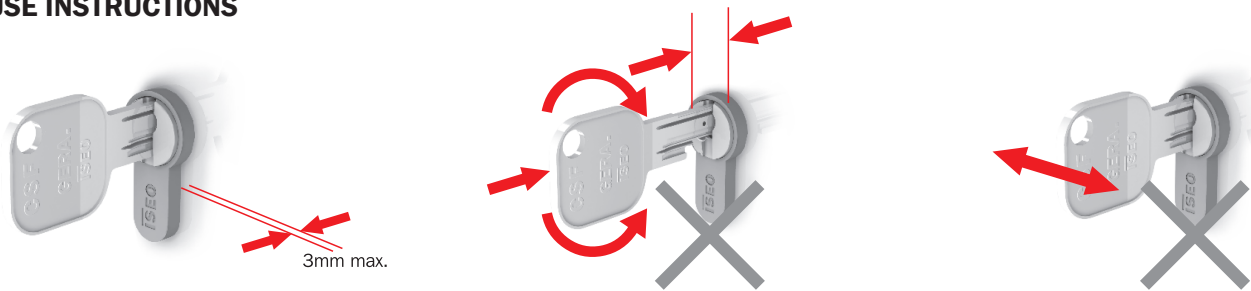
LES PRODUITS MARQUÉS  AVEC LE LOGO EX SONT CERTIFIÉS PAR L'ORGANISME NOTIFIÉ ICIM NR. 0425 CONFORME À LA DIRECTIVE ATEX AVEC LA CLASSIFICATION SUIVANTE :

 **Ex II 2G EEx ib IIB T4**

ATTENTION! BATTERIES MUST NOT BE REPLACED IN POTENTIALLY EXPLOSIVE ATMOSPHERE ROOMS

ELECTRONIC CYLINDER INSTALLATION, USE AND MAINTENANCE USER INSTRUCTIONS

USE INSTRUCTIONS



KEY WARNING LIGHTS

Battery charge status warnings without introducing User or Programming key into cylinder:

To see battery charge status keep centre of key grip pressed on warning light side for around 3 seconds:

- 1 green flash: battery charged
- 1 yellow flash: battery almost flat
- 1 red flash: battery flat

User key warnings whilst introducing key into cylinder:

- 1 green flash: key enabled to open; battery charged
- 1 yellow flash: key enabled to open; battery almost flat
- 1 red flash: key enabled to open; battery flat
- 2 red flashes: key not enabled to open

Programming key warnings whilst introducing key into cylinder:

- 1 green flash: key has already carried out operation on cylinder; battery charged
- 1 yellow flash: key has already carried out operation on cylinder; battery almost flat
- 1 red flash: key has already carried out operation on cylinder; battery flat
- 2 red flashes: key not enabled to carry out operations on cylinder
- Short green flashes: data loading or unloading operation. This operation stops with a visual warning that lasts twice as long as previous flashes and is coloured:
 - o Green, if data transmission is correct and battery charged;
 - o Yellow, if data transmission is correct and battery almost flat;
 - o Red, if data transmission is correct and battery is flat;
 - o Double red flash, if error has been noted during data transmission;

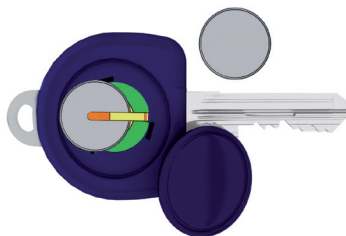
REPLACING BATTERIES IN KEY

ATTENTION! BATTERIES MUST NOT BE REPLACED IN POTENTIALLY EXPLOSIVE ATMOSPHERE ROOMS

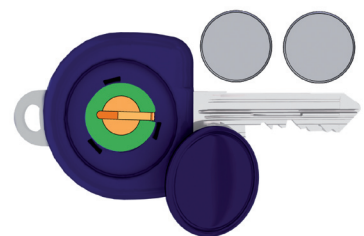
Use only **LITHIUM SONY CR1620 3 Volt (70mAh)** batteries.



Open cap turning in anti-clockwise direction



Remove cap and lift gold tab slightly. Turn key to let batteries out

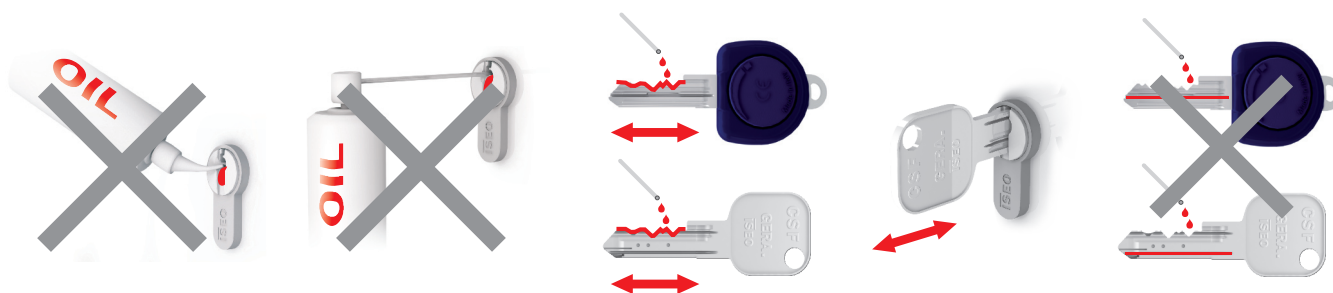


Insert new batteries, positioning them one at a time under the gold tab. Close cap turning in a clockwise direction until locked

ATTENTION! BATTERIES MUST BE REINTRODUCED INTO KEY WITHIN 3 MINUTES OTHERWISE INTERNAL CLOCK SETTING WILL BE LOST. IN THE LATTER CASE, RESTORE CLOCK SETTING BY SYNCHRONISING WITH PC SOFTWARE.

Dispose of batteries in accordance with the applicable regulations in the Country

CYLINDER LUBRICATION



Iseo recommends cylinders are lubricated at least once a year using “RIVOLTA T.R.S. plus” lubricant

Lubrication should only be carried out as shown above:

1. clean teeth of key carefully
2. place a drop of lubricant on teeth
3. insert key into cylinder a few times

Product compliance

The product is in compliance with EMC directives (Electromagnetic compatibility).

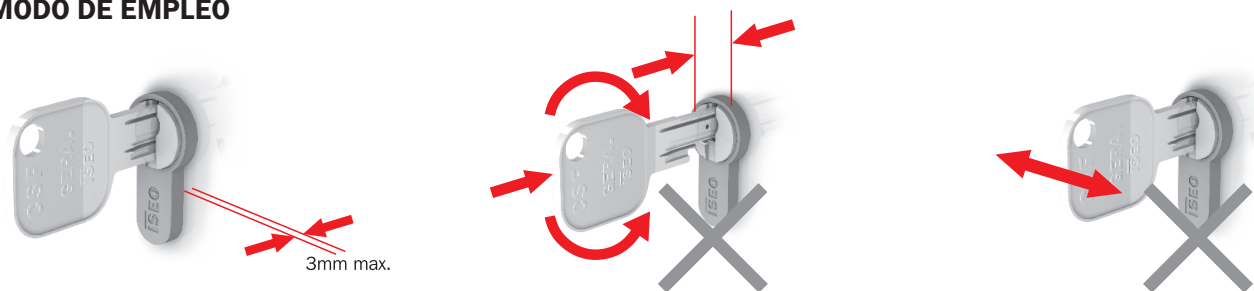
THE PRODUCTS MARKED WITH EX LOGO ARE CERTIFIED BY ICIM NOTIFIED INSTITUTE NR. 0425 IN ACCORDANCE WITH ATEX DIRECTIVES WITH THE FOLLOWING CLASSIFICATION:

 **Ex II 2G EEx *ib* IIB T4**

ATTENTION! BATTERIES MUST NOT BE REPLACED IN POTENTIALLY EXPLOSIVE ATMOSPHERE ROOMS

INSTRUCCIONES DE INSTALACIÓN, USO Y MANTENIMIENTO DEL CILINDRO ELECTRÓNICO A ENTREGAR AL USUARIO

MODO DE EMPLEO



INDICACIONES VISUALES DE LA LLAVE

Indicaciones del estado de carga de la pila sin la introducción de la llave Usuario o Programadora dentro del cilindro:

Para conocer el estado de carga de la pila, mantener pulsado el centro de la empuñadura de la llave, del lado del testigo luminoso, durante 3 segundos aproximadamente:

- 1 parpadeo verde: pila cargada
- 1 parpadeo amarillo: pila casi descargada
- 1 parpadeo rojo: pila descargada

Indicaciones llave Usuario durante la introducción de la llave dentro del cilindro:

- 1 parpadeo verde: llave habilitada a la apertura; pila cargada
- 1 parpadeo amarillo: llave habilitada para la apertura; pila casi descargada
- 1 parpadeo rojo: llave habilitada a la apertura; pila descargada
- 2 parpadeos rojos: llave no habilitada a la apertura

Indicaciones llave Programadora durante la introducción de la llave dentro del cilindro:

- 1 parpadeo verde: llave que ya ha ejecutado la operación en el cilindro; pila cargada
- 1 parpadeo amarillo: llave que ya ha ejecutado la operación en el cilindro; pila casi descargada
- 1 parpadeo rojo: llave que ya ha ejecutado la operación en el cilindro; pila descargada
- 2 parpadeos rojos: llave no habilitada a ejecutar operaciones en el cilindro
- Parpadeos breves verdes: operación de carga o descarga de datos. Esta operación termina con una indicación visual cuya duración es dos veces mayor que la de los parpadeos anteriores, con los colores o Verde, si la transmisión de los datos es correcta y la pila está cargada; o Amarillo, si la transmisión de los datos es correcta y la pila está casi descargada; o Rojo, si la transmisión de los datos es correcta y la pila está descargada; o Doble parpadeo rojo, si un error ha sido detectado durante la transmisión de los datos;

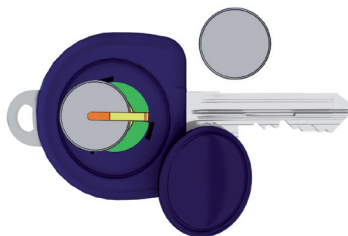
SUSTITUCIÓN DE LAS PILAS DENTRO DE LA LLAVE

¡ATENCIÓN! NO CAMBIAR LAS PILAS EN LOCALES CON UNA ATMÓSFERA POTENCIALMENTE EXPLOSIVA

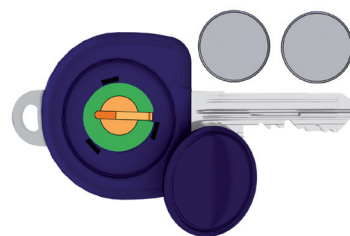
Utilizar exclusivamente pilas **LITHIUM SONY CR1620 3 Volt (70mAh)**.



Abrir la tapa girándola en el sentido antihorario.



Quitar la tapa y levantar ligeramente la lengüeta dorada. Girar la llave para expulsar las pilas.

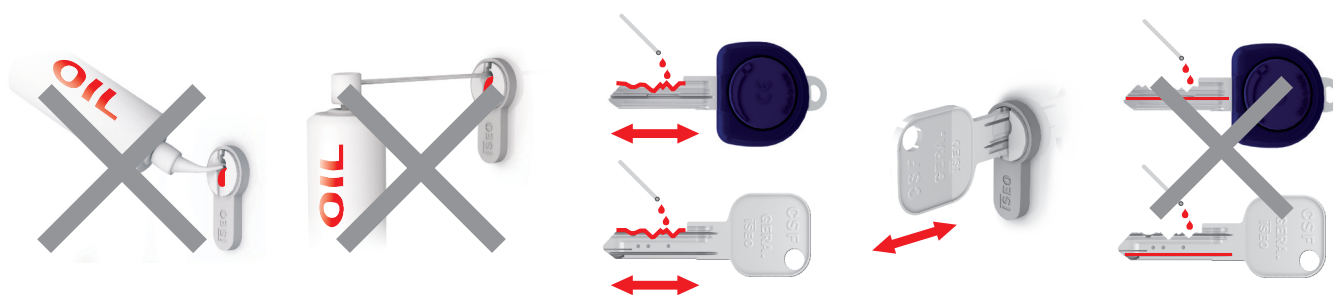


Introducir las pilas nuevas metiéndolas una por una debajo de la lengüeta dorada. Volver a cerrar la tapa girándola en el sentido horario hasta que quede bloqueada.

¡ATENCIÓN! PARA NO PERDER LA CONFIGURACIÓN DEL RELOJ INTERNO DE LA LLAVE, EL TIEMPO PARA INTRODUCIR LAS PILAS DENTRO DE LA LLAVE NO HA DE SUPERAR LOS 3 MINUTOS. MÁS ALLÁ DE ESTE PLAZO DE TIEMPO, ES POSIBLE QUE LA CONFIGURACIÓN DEL RELOJ INTERNO DE LA LLAVE SE PIERDA. PARA REPONER EL RELOJ, HABRÁ QUE REALIZAR UNA SINCRONIZACIÓN CON EL SOFTWARE DEL PC.

Eliminar las pilas de acuerdo con las normativas vigentes en el País.

LUBRICACIÓN DEL CILINDRO



Iseo recomienda lubricar sus cilindros por lo menos una vez al año con lubricante “RIVOLTA T.R.S. plus”

La lubricación deberá realizarse sola y exclusivamente de la manera indicada en la figura:

1. limpiar cuidadosamente el dentado la llave
2. depositar sobre el dentado una gota de lubricante
3. meter la llave varias veces dentro del cilindro

Conformidad del producto

El producto es conforme a la directiva EMC (compatibilidad electromagnética).

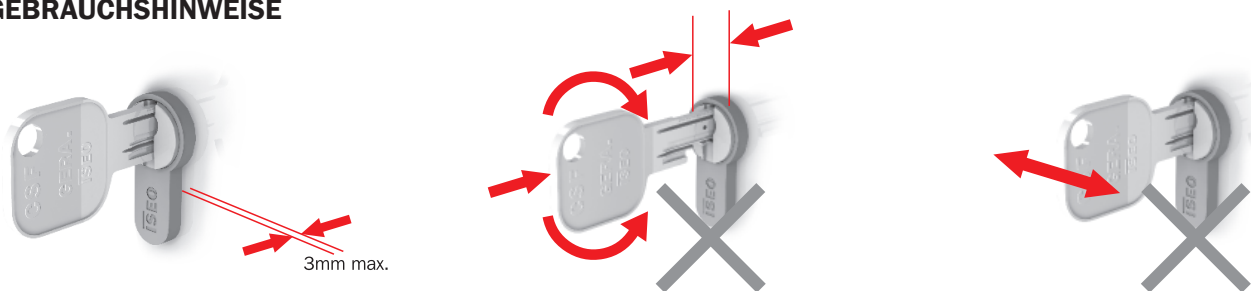
LOS PRODUCTOS MARCADO  ESTÁN CERTIFICADOS POR LA ENTIDAD ICIM N°0425 CONFORMES A LA DIRECTIVA ATEX CON LA SIGUIENTE CLASIFICACIÓN:

 Ex II 2G EEx ib IIB T4

¡ATENCIÓN! NO CAMBIAR LAS PILAS EN LOCALES CON UNA ATMÓSFERA POTENCIALMENTE EXPLOSIVA

GEBAUCHSANWEISUNG FÜR DIE INSTALLATION, DIE VERWENDUNG UND DIE WARTUNG DES ELEKTRONISCHEN ZYLINDERS

GEBRAUCHSHINWEISE



LEUCHTSIGNALE DES SCHLÜSSELS

Anzeige über den Ladezustand der Batterie ohne Einführung des Benutzer- oder Programmschlüssels in den Zylinder.

Der Ladezustand der Batterie kann durch circa 3 Sekunden langes Drücken der Griffmitte des Schlüssels (ISEO Schriftzug) auf der Kontrollleuchtenseite ermittelt werden:

- 1 grünes Aufleuchten: Batteriestatus gut
- 1 gelbes Aufleuchten: Batteriestatus kritisch
- 1 rotes Aufleuchten: Batteriestatus sehr schwach

Anzeige des Benutzerschlüssels während der Einführung des Schlüssels in den Zylinder:

- 1 grünes Aufleuchten: Schlüssel zum Öffnen zugelassen; Batteriestatus gut
- 1 gelbes Aufleuchten: Schlüssel zum Öffnen zugelassen; Batteriestatus kritisch.
- 1 rotes Aufleuchten: Schlüssel zum Öffnen zugelassen, Batteriestatus sehr schwach
- 2 Mal rotes Aufleuchten: Schlüssel nicht zum Öffnen zugelassen.

Anzeige des Programmschlüssels während der Einführung des Schlüssels in den Zylinder::

- 1 grünes Aufleuchten: Programmierung bereits durchgeführt; Batteriestatus gut
- 1 gelbes Aufleuchten: Programmierung bereits durchgeführt; Batteriestatus kritisch
- 1 rotes Aufleuchten: Programmierung bereits durchgeführt; Batteriestatus sehr schwach
- 2 Mal rotes Aufleuchten: Schlüssel nicht für die Programmierung am Zylinder zugelassen
- Kurzes grünes Aufleuchten: Laden oder Herunterladen von Daten. Diese Tätigkeit endet mit einem sichtbaren Signal, das doppelt so lang dauert wie das vorherige Aufleuchten und in:
 - o Grün, wenn die Datenübertragung erfolgreich war und der Batteriestatus gut ist
 - o Gelb, wenn die Datenübertragung erfolgreich war und der Batteriestatus kritisch ist
 - o Rot, wenn die Datenübertragung erfolgreich war und der Batteriestatus sehr schwach ist
 - o Doppeltes rotes Aufleuchten, wenn ein Fehler während der Datenübertragung aufgetreten ist

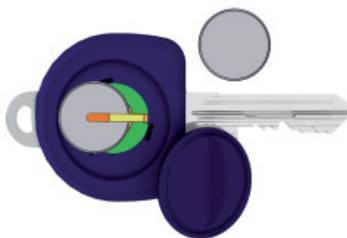
AUSWECHSELUNG DER BATTERIEN IM SCHLÜSSEL

ACHTUNG! DIE AUSWECHSELUNG DER BATTERIEN DARF NICHT IN RÄUMEN MIT POTENTIELL EXPLOSIVER ATMOSPHÄRE VORGENOMMEN WERDEN

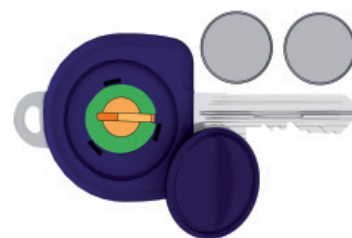
Ausschließlich die Batterien **LITHIUM SONY CR1620 3 Volt (70mAh)** verwenden.



Den Deckel durch drehen gegen den Uhrzeigersinn öffnen.



Den Deckel entfernen und die Kontaktleiste leicht anheben. Den Schlüssel drehen, um die Batterien herauszunehmen.

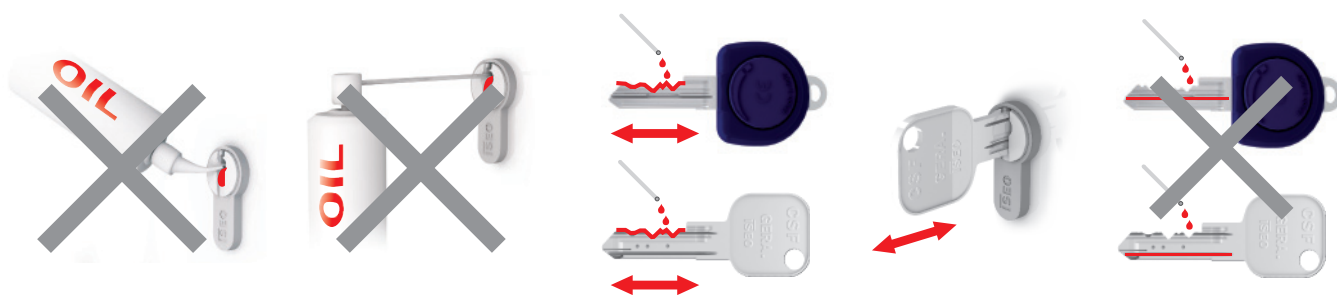


Die neuen Batterien einlegen und dabei eine nach der anderen unter der Kontaktleiste einlegen. Den Deckel durch Drehen im Uhrzeigersinn erneut schließen

ACHTUNG! UM NICHT DIE ZEITEINSTELLUNG DER UHR IM SCHLÜSSEL ZU VERLIEREN, MÜSSEN DIE BATTERIEN BINNEN 3 MINUTEN WIEDER IN DEN SCHLÜSSEL EINGELEGT WERDEN. NACH DIESER ZEIT KÖNNTE DIE UHREINSTELLUNG IM SCHLÜSSEL VERLOREN GEHEN. ZUR WIEDEREINSTELLUNG DER UHR MUSS EINE SYNCHRONISIERUNG MIT DER PC-SOFTWARE VORGENOMMEN WERDEN.

Die Entsorgung der Batterien gemäß den im Land vorgesehenen Richtlinien durchführen.

PFLEGE DES ZYLINDERS



Iseo empfiehlt mindestens einmal jährlich ihre Zylinder unter Verwendung des Pflegemittels "RIVOLTA T.R.S. plus" zu pflegen

Die Pflege muss unbedingt und ausschließlich wie auf der Abbildung gezeigt erfolgen:

1. den Schlüsselbart sorgfältig reinigen
2. auf den Bart einen Tropfen Pflegemittel geben
3. den Schlüssel mehrmals in den Zylinder stecken

Produktkonformität

Dieses Produkt ist nach EMC (elektromagnetische Kompatibilität) Norm hergestellt.

DIE PRODUKTE MIT  MARKIERUNG SIND VOM PRÜFINSTITUT ICIM NR. 0425 ZERTIFIZIERT UND GEMÄß ATEX ANFORDERUNGEN MIT FOLGENDER KLASSIFIKATION GEKENNZEICHNET:



Ex II 2G EEx ib IIB T4

ACHTUNG! DIE AUSWECHSELUNG DER BATTERIEN DARF NICHT IN RÄUMEN MIT POTENTIELL EXPLOSIVER ATMOSPHERE VORGENOMMEN WERDEN